

KRAFT&DELE

PROFESSIONAL

NÁVOD K OBSLUZE

Překlad původního návodu

ELEKTRICKÝ LANOVÝ NAVIJÁK 12 V

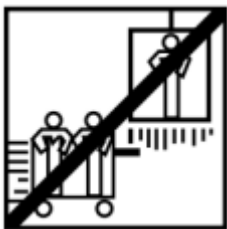
3000LB



Před použitím si přečtěte tento návod k obsluze



POUŽITÍ



Tento naviják je určen k přenášení nákladu na úrovni terénu nebo na svahu. Není navržen ani určen ke zvedání.

Naviják není určen ke zvedání nebo přenášení osob.

Tento naviják je určen pro občasné použití kvůli zahřívání se různých prvků během práce. Pokud se koncová část motoru přehřeje, zastavte naviják a nechte motor vychladnout.

BEZPEČNOSTNÍ INFORMACE

V celém návodu se nacházejí následující označení:



Danger: Označuje nebezpečnou situaci, která, pokud se jí nevyhnete, bude mít za následek smrt nebo vážné zranění.



Warning: Označuje potenciálně nebezpečnou situaci, která, pokud se jí nevyhnete, bude mít za následek smrt nebo vážné zranění.



Caution: Označuje potenciálně nebezpečnou situaci, která, pokud se jí nevyhnete, bude mít za následek lehké nebo středně těžké zranění nebo poškození zařízení/majetku. Toto označení také informuje o nebezpečných praktikách.

Specifikace 3000LBS:

Jmenovitá tažná síla lana: 3000 lbs (1361 kg) na jedno lano

Motor: 1,0 kW , 12 V, permanentní magnet,

Převodový poměr: 153:1

Lano (průměr x délka): Ø 4,8 mm x 13,5 m

Kabel ovládacího přepínače: 3 m

Kabel baterie: 1,83 m

Velikost bubnu (průměr x délka): Ø 1,24" x 2,88" (Ø 31,5 mm x 73 mm)

Celkové rozměry (délka x šířka x výška): 300 mm x 103,5 mm x 106 mm

Rozteč upevňovacího šroubu: 3,13" (79,5 mm)

RYCHLOST LANA (PRVNÍ VRSTVA) 12 V

| | | | | | |
|------------------------|--------|----------|------|------|------|
| Tažná síla lana | Lb | BEZ | 1000 | 2000 | 3000 |
| | Kg | ZATÍŽENÍ | 454 | 907 | 1361 |
| Rychlost lana | ft/min | 9,5 | 6,6 | 4,3 | 2,3 |
| | m/min | 2,9 | 2,0 | 1,3 | 0,7 |
| Motor | Amps | 10 | 25 | 60 | 150 |

Tažná síla lana

| Vrstvy lana | | 1 | 2 | 3 | 4 | 5 | 6 |
|--|----|------|------|------|------|------|------|
| Jmenovitá tažná síla lana na vrstvu | Lb | 3000 | 2370 | 1960 | 1670 | 1460 | 1290 |
| | Kg | 1361 | 1075 | 889 | 756 | 662 | 585 |
| Celková tažná síla lana | ft | 4,6 | 10,8 | 18 | 22 | 27,9 | 33,4 |
| | m | 1,4 | 3,3 | 5,5 | 6,7 | 8,5 | 13,5 |

BEZPEČNOSTNÍ INFORMACE

V celém návodu se nacházejí následující označení:

Nebezpečí: Označuje nebezpečnou situaci, která, pokud se jí nevyhnete, bude mít za následek smrt nebo vážné zranění.

Varování: Označuje potenciálně nebezpečnou situaci, která, pokud se jí nevyhnete, bude mít za následek smrt nebo vážné zranění.

Upozornění: Označuje potenciálně nebezpečnou situaci, která, pokud se jí nevyhnete, bude mít za následek lehké nebo středně těžké zranění nebo poškození zařízení/majetku. Toto označení také informuje o nebezpečných praktikách.

Důležité: Označuje další informace pro postup montáže a obsluhu navijáku.

Důležité upozornění: Tento naviják je určen k přenášení nákladu na úrovni terénu nebo na svahu. Není navržen ani určen ke zvedání.

OBECNÉ BEZPEČNOSTNÍ INFORMACE

Naviják je velmi účinné zařízení. V případě použití, které nezajišťuje bezpečnost, nebo v případě nesprávného použití, může dojít k poškození majetku nebo zranění osob.

Varování: Za bezpečnou montáž, provoz navijáku, zabezpečení navijáku, zabránění zranění a materiálním škodám odpovídá operátor. Při práci se zařízením pamatujte na to, abyste se řídili zdravým rozumem a dodržovali všechna bezpečnostní opatření za účelem zajištění bezpečné práce.

Varování: Lano se může přetrhnout dříve, než se naviják zastaví. V případě těžkých nákladů použijte oko ke snížení zatížení lana.

1. Maximální pracovní nosnost je na vrstvě lana nejbliže bubnu. **NEPŘETĚŽUJTE ZAŘÍZENÍ A LANO. NEVYSTAVUJTE ZAŘÍZENÍ VYSOKÉMU ZATÍŽENÍ PO DLOUHOU DOBU.** Přetížení může poškodit naviják a/nebo lano a může způsobit během práce nebezpečí. **PRO ZATÍŽENÍ PŘESAHOJÍCÍ 1/2 JMENOVITÉ TAŽNÉ SÍLY DOPORUČUJEME POUŽÍT VOLITELNOU SADU POPRUHŮ K ZAJIŠTĚNÍ DALŠÍ VRSTVY LANA.** Tím se sníží zatížení navijáku a napětí lana přibližně o 50 %. Připevněte hák k nosnému prvku. Motor vozidla by měl běžet, když je naviják v provozu. Pokud naviják pracuje při vypnutém motoru vozidla, může být baterie příliš slabá na opětovné nastartování motoru.

2. Po přečtení a pochopení tohoto návodu je třeba se naučit pracovat s navijákem. Po namontování navijáku s ním pracujte, abyste se seznámili s principem jeho fungování.
3. "NEPOHYBUJTE" vozidlem, abyste pomohli navijáku táhnout náklad. Kombinace práce navijáku a pohybu vozidla může způsobit přetížení lana a navijáku.
4. VŽDY STŮJTE V BEZPEČNÉ VZDÁLENOSTI OD LANA, HÁKU A NAVIJÁKU. V případě jakékoliv nehody v důsledku jakékoliv závady součásti navijáku je nejlepší být v bezpečné vzdálenosti od navijáku.
5. Vždy pravidelně a důkladně kontrolujte lana a příslušenství. Poškozená lana musí být okamžitě vyměněna.
6. Při manipulaci s lanem používejte vhodné kožené rukavice. Nedovolte, aby vám lano prokluzovalo v ruce.
7. Nikdy netahejte břemeno s méně než 5 otáčkami lana kolem bubnu navijáku, protože spojka lana nemusí unést plné zatížení.
8. Nikdy nedávejte prst do háčku. Pokud prst uvízne v háčku, může dojít k jeho odříznutí. VŽDY POUŽÍVEJTE VHODNOU OCHRANU PRSTŮ při vedení lana dovnitř nebo ven z háku.
9. NIKDY NEVEĎTE LANO PŘES HÁČEK NA JEHO KONEC, protože by mohlo dojít k poškození ocelového lana. Použijte nylonový popruh.
10. Při tažení těžkých nákladů je dobré položit na lano u konce háku deku nebo bundu. V případě poškození lana bude deka nebo bunda fungovat jako tlumič nárazů a zabrání přetržení lana.
11. VYVARUJTE SE NEPŘETRŽITÉMU TAŽENÍ BŘEMENE POD VELMI OSTRÝM ÚHLEM, protože to způsobí, že lano bude na jednom konci bubnu. Mohlo by dojít k zaseknutí lana navijáku a poškození lana nebo navijáku.
12. NIKDY NEODSTRAŇUJTE VAROVÁNÍ, KTERÉ JE UMÍSTĚNO NA ZAŘÍZENÍ.
13. Naviják lze používat pouze tehdy, když je dobře viditelné zorné pole vtahovaného prvku.

14. Zařízení jako je spojka, háky, kladky, popruhy atd. by měla být dimenzována pro příslušný typ navijáku a měla by být pravidelně kontrolována, zda nejsou poškozena.
15. NIKDY NEUVOLŇUJTE SPOJKU, POKUD JE NÁKLAD NA NAVIJÁKU.
16. NIKDY NEPRACUJTE NA BUBNU NAVIJÁKU NEBO V JEHO BLÍZKOSTI, KDYŽ JE NAVIJÁK POD ZATÍŽENÍM.
17. NEPOUŽÍVEJTE NAVIJÁK, POKUD JE OPERÁTOR POD VLIVEM DROG, ALKOHOLU NEBO LÉKŮ.
18. VŽDY ODPOJTE ELEKTRICKÉ NAPÁJECÍ KABELY PŘIPOJENÉ K BATERIÍ PŘED ZAHÁJENÍM PRACÍ NA BUBNU NAVIJÁKU NEBO V JEHO BLÍZKOSTI, abyste předešli náhodnému spuštění navijáku.
19. Při přenášení nákladu pomalu přitahujte lano, dokud nebude napnuté. Poté zastavte práci a zkontrolujte všechna připojení navijáku. Ujistěte se, že hák je správně usazen. Pokud používáte nylonový popruh, zkontrolujte upevnění nákladu.
20. Při používání navijáku k přenášení nákladu přeřaďte řadicí páku vozidla na neutrální, zatáhněte brzdu a zablokujte všechna kola.
21. JE ZAKÁZÁNO POUŽÍVAT NAVIJÁK K TAHÁNÍ NÁKLADŮ, KTERÉ STOJÍ NA MÍSTĚ. V tomto případě je třeba použít jiné prvky pro upevnění nákladu, jako jsou například upevňovací popruhy.
22. POUŽÍVEJTE POUZE SCHVÁLENÉ PŘEPÍNAČE A PŘÍSLUŠENSTVÍ DÁLKOVÉHO OVLÁDÁNÍ. Použití neschválených prvků může způsobit zranění nebo poškození majetku.
23. NEOBRÁBĚJTE STROJOVĚ ŽÁDNÉ ČÁSTI NAVIJÁKU. Takové změny mohou oslabit konstrukci navijáku.
24. NEPŘIPOJUJTE NAVIJÁK K DOMÁCÍMU NAPÁJENÍ S NAPĚTÍM 110 V NEBO 220 V, PROTOŽE MŮŽE DOJÍT KE SPÁLENÍ NAVIJÁKU NEBO SMRTELNÉMU ÚRAZU ELEKTRICKÝM PROUDEM.
25. Nikdy nepoužívejte naviják k tahání nákladů, které se chvějí nebo jsou v neustálém pohybu.

26. Při vytahování nebo spouštění nákladu na rampu nebo svah buďte opatrní. Lidé, zvířata a majetek by měl být v bezpečné vzdálenosti od pracovního prostoru s nákladem.
27. Pro zajištění bezpečné práce musí být sestava přepínačů zbavena nečistot a vlhkosti.
28. Abyste zabránili neoprávněnému použití navijáku, sejměte ovládací prvek zařízení a uložte ho na čisté a suché místo.

MONTÁŽ

Varování: Žádná část vozidla (vodící lišty, kabeláž, přídatná světla, pneumatiky atd.) by neměla bránit provozu navijáku. Během montáže zkontrolujte, zda všechny části vozidla a navijáku fungují správně. Ujistěte se, že poloha navijáku výrazně nesnižuje zorné pole pracovní oblasti zařízení.

Krok 1)

Namontujte naviják na pevnou základnu. Ujistěte se, že podpěrný prvek je dostatečně pevný, aby poskytoval přiměřenou podporu tažným silám navijáku.

Krok 2)

Při montáži vždy pamatujte na to, že naviják má být poháněn lanem na lanovém bubnu. Naviják je určen k odvíjení a navíjení lana v jednom směru. Neměňte chod navijáku.

Varování: Baterie obsahují hořlavé a výbušné plyny. Před montáží si sundejte všechny kovové šperky. Při připojování se nedotýkejte baterie.

MONTÁŽ KABELÁŽE

Krok 1)

Vedte černý kabel (1,32 m) z ovládací skříňky k záporné svorce motoru.

Krok 2)

Vedte červený kabel (1,32 m) z ovládací skříňky ke kladné svorce motoru.

Krok 3)

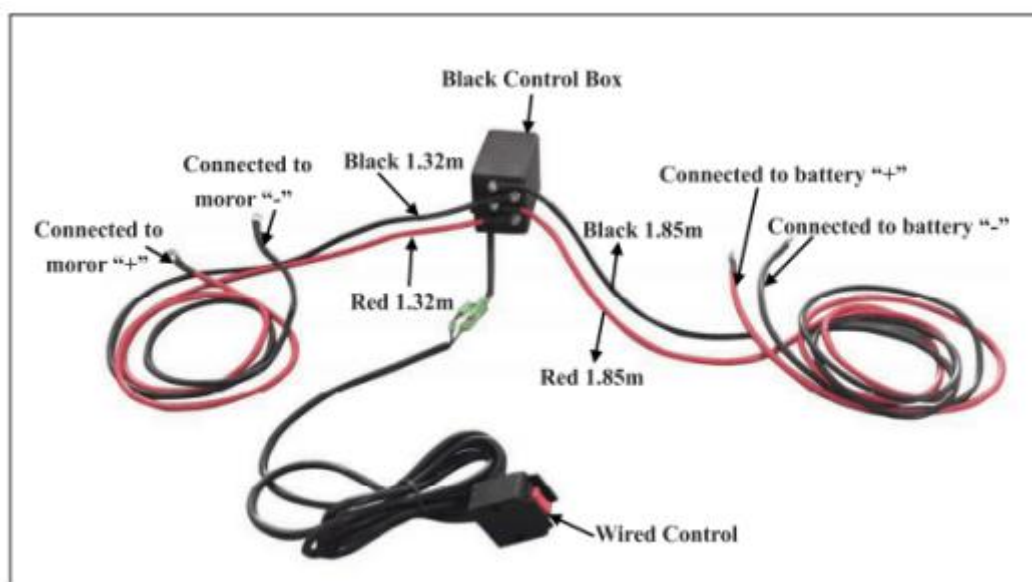
Vedte černý kabel (1,85 m) z ovládací skříňky k zápornému pólu baterie.

Krok 4)

Vedte červený kabel (1,85 m) z ovládací skříňky ke kladnému pólu baterie.

Krok 5)

Připojte **tříbodový kabel** z ovládací skříňky k ručnímu ovladači (nebo bezdrátovému ovladači dálkového ovládání, pokud je zakoupen spolu s navijákem), **černý k černému, červený k červenému a modrý k modrému** (Obr. 1).



Obr. 1

OBSLUHA BUBNU

Zatáhněte a otočte otáčecí knoflík spojky do polohy "Free", jak je znázorněno na obrázku 9. Pokud je náklad na laně, mohou se objevit problémy se zatažením otáčecího knoflíku spojky. NETAHEJTE A NEOTÁČEJTE OTÁČECÍ KNOFLÍK SPOJKY SILOU. Uvolněte napětí na spojce uvolněním některých lan. Uvolněte spojku a vytáhněte lano a připevněte ke kotvicímu prvku nebo nákladu. Zkontrolujte, zda je na bubnu alespoň pět otáček lana. Znovu spusťte buben otočením otáčecího knoflíku spojky do polohy "Engaged" (Spuštěný) (Viz obrázek 2.) Pro kontrolu směru otáčení bubnu zapněte naviják s vytaženým lanem. Pokud se buben otáčí špatným směrem, znovu zkontrolujte kabeláž.

Varování: Otočte otáčecí knoflík spojky ve směru šipek a pokynů pro zapnutí nebo vypnutí převodovky navijáku.



Obr. 2

LANO

1. Trvanlivost lana přímo souvisí s jeho údržbou. Lana na novém navijáku a veškerá náhradní lana musí být před použitím navijáku znovu navinuta s minimálním zatížením nejméně 100 lb. Pokud tak neučiníte, dojde k poškození lan. Před použitím zkontrolujte lano. Poškozená, roztřepená nebo pozohýbaná lana výrazně sníží nosnost. Vyměňte poškozené lano.

2. Postupujte tak, aby se lano nekroutilo.

(A) Pokud se lano začne kroutit, je třeba lano narovnat.

(B) Lano bylo vytaženo a smyčka způsobila vznik uzlu. Lano je trvale poškozené a nemělo by se používat.

(C) Důsledkem vzniku uzlu je to, že každé lano táhne jiné množství zatížení, což způsobí, že lana, které jsou pod největším napětím, praskají a sníží tažnou sílu lana.

3. Pokud je nutné po použití opětovně navinutí lana bez zatížení, držte v jedné ruce kabel přepínače a v druhé lano. Pomalu navíjejte lano a pomalu se přibližujte k navijáku. Opakujte tento postup. Vždy uvolněte přepínač dříve, než se vaše ruka dostane do vzdálenosti čtyř stop od popruhu (pokud je připevněn).

4. Ujistěte se, že je lano rovnoměrně rozmístěno po bubnu. Volně navinutý buben způsobí, že lano spadne a zablokuje se.
5. Nedoporučuje se mazat lano žádným mazivem z důvodu znečištění, a protože mazání snižuje životnost lana.

VÝMĚNA LANA

1. Pokud je lano opotřebované nebo vykazuje známky poškození, před opětovným použitím jej vyměňte. Chcete-li to provést, odstraňte vadné lano. Odstraňte šroub na bubnu a uvolněte lano.
2. Vložte konec nového lana a pevně utáhněte šroub.
3. Aktivujte spojku a naviňte nové lano na buben, přičemž udržujte správné napnutí lana na cívce.

Varování: Vyměňte lano za identické náhradní lano doporučené výrobcem.

PŘÍPRAVA NAVIJÁKU

Nebezpečí: Při přenášení lana používejte vhodné kožené rukavice. Při přenášení háku vždy používejte vhodnou ochranu rukou. Nikdy nedávejte prsty do háku. Vložení prstů do háku může způsobit zranění.

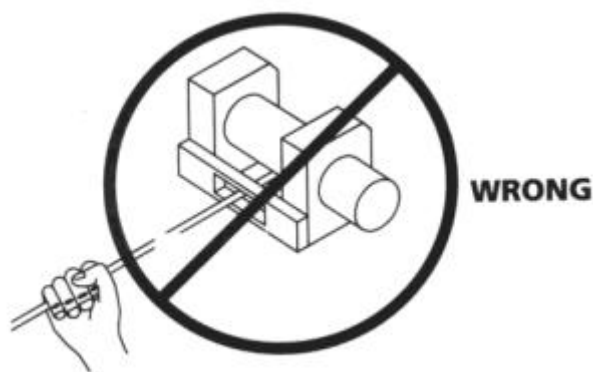
1. Při upevňování vozidla zatáhněte ruční brzdou, zabrzděte a zablokujte kola. Ruční brzda vozidla musí být aktivována a automatická nebo manuální převodovka musí být v poloze neutrálu.

Varování: Zkontrolujte, zda přepínače a kabeláž nejsou poškozené, skřípnuté, pokroucené nebo uvolněné. Poškozený kabel může způsobit spuštění navijáku, ihned po připojení do napájecí zásuvky.

2. Při použití dálkového přepínače ve vozidle vždy ved'te propojovací kabel oknem, aby nedošlo k jeho přiskřípnutí dveřmi.

OBSLUHA NAVIJÁKU

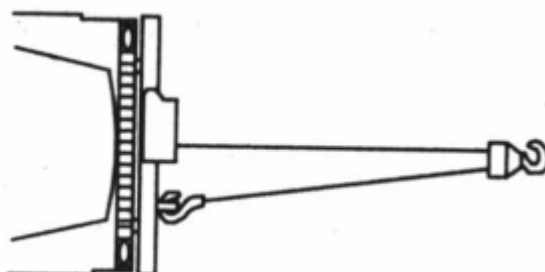
Nebezpečí: Nikdy se nedotýkejte lana nebo háku, když jsou tyto prvky napnuté nebo pod zatížením. I když není naviják v provozu, lana mohou být napnutá. Napnuté lano nikdy netahejte rukou (viz obr. 3).



Obr. 3

1. Naviják s nejméně pěti otočkami lana kolem bubnu navijáku. Při menším počtu ovinutí může lano při zatížení sklouznout z bubnu.

2. Při tažení nákladu položte na lano v blízkosti konce háku deku, kabát nebo plachtu (viz obr. 4). To ztlumí protržené lano a zabrání vážnému zranění. Zvedněte kapotu, abyste zajistili dostatečnou ochranu čelního skla.



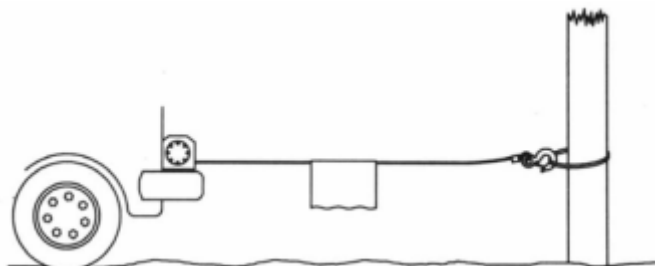
Obr. 4

Varování: Je třeba pamatovat na jmenovitou tažnou sílu navijáku a nepřekračovat hodnotu tažné síly.

Varování: Pokud zatížení překročí maximální jmenovitou tažnou sílu navijáku, externí jistič naviják automaticky vypne. Chcete-li jistič resetovat, uvolněte tlačítko přepínače. Dávejte pozor, naviják nebude možné opětovně spustit, dokud motor navijáku nevychladne.

3. Dvojité lano s okem (viz obr. 5) pro snížení zatížení navijáku, lana a baterie. Dvojitá vrstva lana také sníží rychlost lana navijáku. Ujistěte se, že všechna používaná zařízení splňují maximální hodnotu napnutí lana. V případě dvojitě vrstvy lana by měly být oka přizpůsobeny tak, aby odpovídaly alespoň dvojnásobné hodnotě napětí lana navijáku.

NAVÍJENÍ



Obr. 5

4. Pokud bude tažný hák namontován k navijáku s dvojitou vrstvou lana, připevněte jej k rámu vozidla.

5. Tažení by mělo být v přímém směru, aby se snížilo nahromadění lana na jednom konci bubnu.

6. Motor vozidla by měl běžet, když je naviják v provozu. Pokud naviják pracuje při vypnutém motoru vozidla, může být baterie příliš slabá na opětovné nastartování motoru.

Varování: Použijte oko, abyste se vyhnuli navíjení pod ostrými úhly.

Nerovné rozmístění vrstev lana způsobí vážně poškození navijáku a lana. To lze napravit zajištěním nákladu, odvinutím lana a jeho přemístěním na opačný konec bubnu.

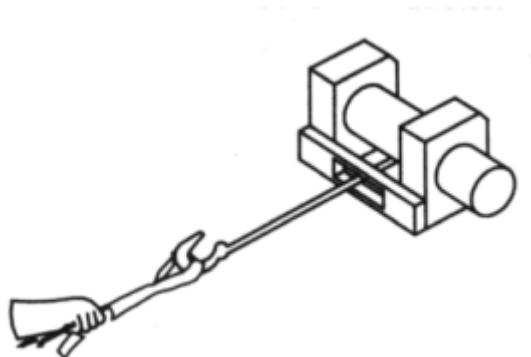
Nebezpečí: Spojka se nesmí vypínat pod zatížením. Pokud je naviják vybaven spojkou pro pomalé navíjení, ujistěte se, že při vypínání spojky není lano napnuté. Před tažením nákladu se ujistěte, že je spojka plně zapnutá.

Varování: K přenášení nákladu použijte naviják. Nepomáhejte navijáku dodatečným pohybem vozidla.

Kombinace navijáku a pohybu vozidla může způsobit přetížení lana a navijáku.

Nebezpečí: Nikdy nepoužívejte naviják k přemísťování nákladu, který stojí na místě. Žádný z našich navijáků není určen k tomu, aby udržoval náklad trvale na jednom místě. V tomto případě se může lano vlivem trvalého zatížení odvinout nebo přetrhnout. Náklad by měl být zajištěn jinými prvky a hák navijáku by měl být odstraněn z nákladu.

MONTÁŽ LANA



Obr. 6

Varování: Montáži lana je třeba věnovat dostatečné množství času. Nesprávná montáž lana může způsobit poškození vozidla a vybavení. Může také způsobit zranění.

1. Nikdy se nedotýkejte lana nebo lanoví, když operátor ovládá zařízení.

Upozornění: Při upevňování lana ke kotevnímu bodu použijte nylonový popruh. Nepřipojujte hák druhou stranou k lanu. To může způsobit přetržení lana.

Varování: Vždy používejte chránič prstů (Obrázek 7). Nedržte hák pomocí rukou. To je důležité nejen při převíjení lana, ale také při odstraňování lana z navijáku pod napájením.

Ochrana životního prostředí



Elektrické výrobky se nesmí vyhazovat spolu s domovním odpadem. Měly by být uloženy na určených k tomuto účelu recyklačních místech. Informace o skladování elektrických zařízení vám poskytne místní úřad.

OPRÁVNĚNÝ ZÁSTUPCE VÝROBCE:

FOREINTRADE spol. s r. o.; Grochowska 341, míst. 174, 03-822 Varšava, Polsko

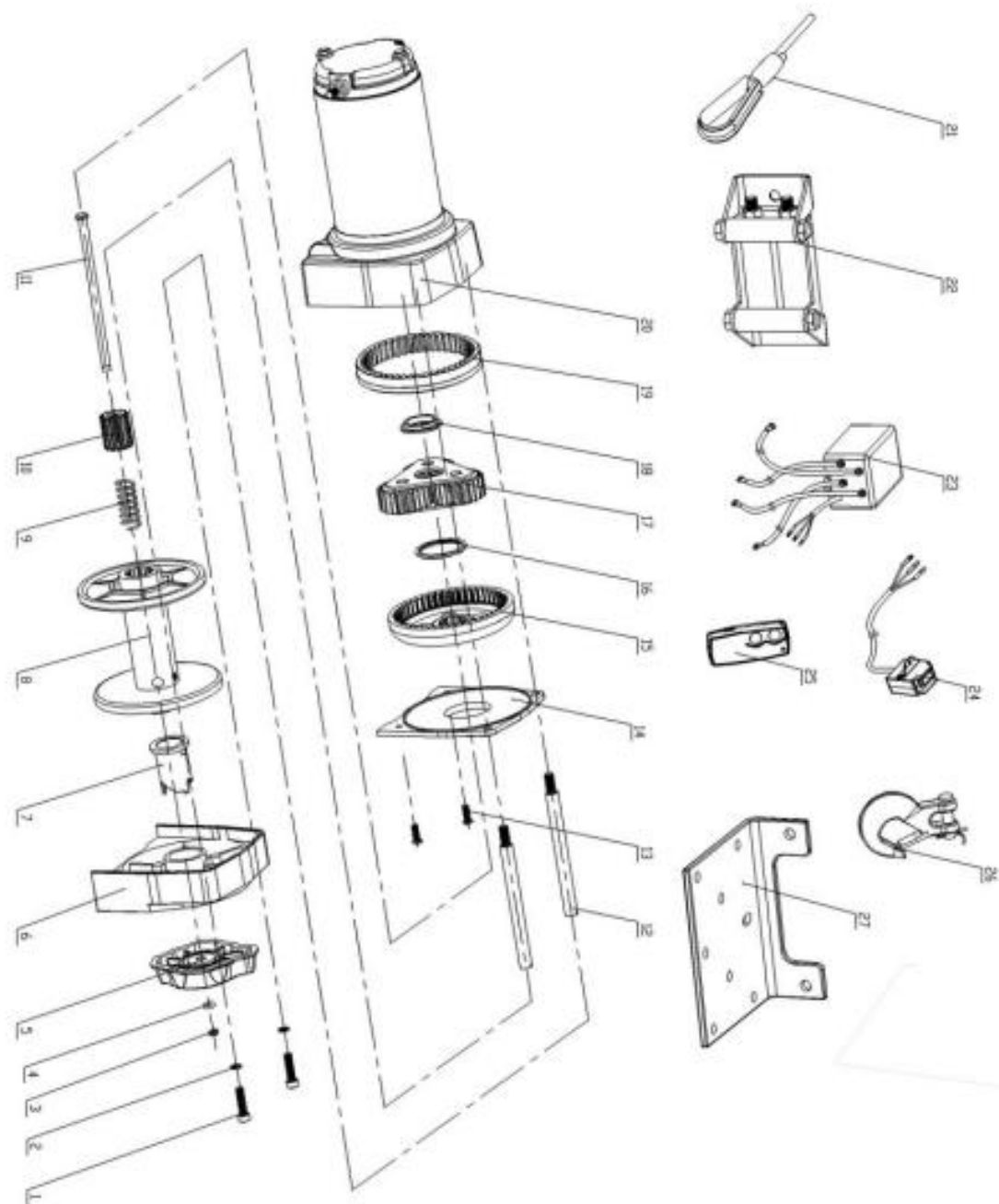


Bezpečná práce se zařízením je možná pouze po přečtení všech informací o obsluze a zajištění bezpečnosti a pod podmínkou důsledného dodržování pokynů obsažených v tomto návodu.

Kromě toho si přečtěte část návodu týkající se bezpečnostních pravidel.

Před prvním použitím zařízení požádejte o praktickou ukázkou.

SEZNAM DÍLŮ NAVIJÁKU



Seznam dílů navijáku

| Č. dílu | Popis | Množství |
|---------|----------------------------|----------|
| 1 | Matice M5X20 | 2 |
| 2 | Pružná podložka M5 | 2 |
| 3 | Dělicí podložka Ø4 | 1 |
| 4 | Podložka Ø6 | 1 |
| 5 | Otáčecí knoflík spojky | 1 |
| 6 | Zadní úchyt | 1 |
| 7 | Ložisko | 1 |
| 8 | Buben | 1 |
| 9 | Pružina | 1 |
| 10 | Hřídél spojky | 1 |
| 11 | Táhlo | 1 |
| 12 | Tyč | 2 |
| 13 | Matice (zinková barva) | 2 |
| 14 | Kryt převodovky | 1 |
| 15 | Ozubené kolo | 1 |
| 16 | Podložka | 1 |
| 17 | Planetová převodovka | 1 |
| 18 | Planetové těsnění | 1 |
| 19 | Ozubené kolo 48 zubů | 1 |
| 20 | Jednotka motoru | 1 |
| 21 | Ocelové lano | 1 |
| 22 | Vodící lišta lana "S" | 1 |
| 23 | Ovládací skříňka | 1 |
| 24 | Ovládací jednotka | 1 |
| 25 | Přijímač dálkového ovládní | 1 |
| 26 | Hák ¼ | 1 |
| 27 | Upevňovací deska "S" | 1 |

Řešení problémů

| Problém | Možná příčina | Řešení |
|---|--|--|
| Motor neběží nebo běží pouze jedním směrem | <ol style="list-style-type: none"> Poškozený přepínač Poškozené kabely nebo nesprávné připojení Poškozený motor | <ol style="list-style-type: none"> Vyměňte přepínač Zkontrolujte správnost připojení Vyměňte nebo opravte motor |
| Motor se přehřívá | <ol style="list-style-type: none"> Dlouhá pracovní doba Přetížení Poškozený motor | <ol style="list-style-type: none"> Počkejte, až motor vychladne Odstraňte prvek způsobující přetížení zařízení Vyměňte nebo opravte motor |
| Motor běží, ale nemá výkon nebo rychlost práce lana je příliš nízká | <ol style="list-style-type: none"> Slabá baterie Kabel pro připojení baterie k navijáku je příliš dlouhý Nesprávné připojení baterie Nevhodné podloží Poškozený motor | <ol style="list-style-type: none"> Nabijte nebo vyměňte baterii a zkontrolujte nabíjecí systém Udržujte vhodnou délku kabelů spojujících baterii s navijákem Zkontrolujte kontakty baterie, zda nejsou zkorodované, a v případě potřeby je očistěte od koroze Zkontrolujte a vyčistěte připojení Vyměňte nebo opravte motor |
| Motor běží, ale buben se neotáčí | <ol style="list-style-type: none"> Spojka není zapnutá | <ol style="list-style-type: none"> Zapněte spojku |
| Naviják funguje v opačném směru | <ol style="list-style-type: none"> Nesprávně připojené kabely motoru Nesprávně připojené kabely přepínače Nesprávně připojené kabely baterie | <ol style="list-style-type: none"> Zkontrolujte připojení Zkontrolujte připojení Zkontrolujte připojení k baterii |
| Naviják pracuje příliš pomalu | <ol style="list-style-type: none"> Příliš velké zatížení | <ol style="list-style-type: none"> Snižte zatížení |
| Motor běží, ale vypíná se | <ol style="list-style-type: none"> Příliš velké zatížení/přetížení | <ol style="list-style-type: none"> Počkejte, až motor navijáku vychladne |

PROHLÁŠENÍ O SHODĚ

Podle ISO/IEC Guide 22 a EN 45014

Oprávněný zástupce výrobce: FOREINTRADE SPOL. S R. O.

Adresa oprávněného zástupce: Grochowska 341, míst. 174, 03-822 Varšava, Polsko

PROHLAŠUJEME, ŽE VÝROBEK JE V SOULADU S EVROPSKÝMI NORMAMI

Název výrobku: Elektrický naviják (označený ochrannou známkou Kraft&Dele)

Model (obchodní označení): P3000-1D; KD1562

Údaje o výrobku: Výkon: 1,0 kW

Napětí: 12 V

Prohlášení:

Výrobek, na který se toto prohlášení vztahuje, splňuje požadavky Směrnic ES:

1. 2014/30/EU EMC Directive
2. 2011/65/EU ROHS 2 Directive
3. 2000/14/ES Noise Emission Directive

Podle norem:

EN 55014-1:2006+A1:2009+A2:2011; EN 55014-2:2015; EN 50581:2012; EN ISO 3744:2010

Certifikát s číslem SHEM160700442501HSC vydaný společností SGS-CSTC Standards Technical Services Co., Ltd. (16F Century YuHui Mansion, No. 73 Fucheng Road, Beijing, Beijing Municipality, 100142, Čína) ze dne 26. 7. 2016.

Osoba zodpovědná za přípravu technické dokumentace: Ma Dong Hui, Grochowska 341, míst. 174, 03-822 Varšava, Polsko.

Ma Dong Hui, Varšava, Polsko, 19. 1. 2018